

committente



Via Lungotevere Tor di Nona, 1
00186 - Roma

EFFICIENTAMENTO ENERGETICO E MIGLIORAMENTO SISMICO DEL PATRIMONIO DELL'ATER PROVINCIA DI ROMA

Ai sensi dell'Art. 183 comma 15 D.LGS 50/16

PROGETTO DI FATTIBILITA' TECNICA ED ECONOMICA

R.T.I. Costituendo

Mandataria



FREE Energy Saving s.r.l.
via Ufente, 20 - 04100 Latina

responsabile di progetto

Ing. Giorgio Saraceno

responsabile coordinamento progetto

Arch. Maurizio Romano

Mandanti



Rogedil Servizi s.r.l.

Via Ada Negri, 66 - 00137 ROMA
Tel. 06 82002948 Fax 06 82097772
email: servizi@rogedil.com

progetto architettonico

Arch. Francesco Maria Azzopardi

LUXMASTER Engineering s.r.l.

Arch. Pietro Domenico Bertucci

progetto strutturale

Ing. Mariella Cosimi

progetto impiantistico

Arch. Francesco Maria Azzopardi



LUXMASTER +

LUXMASTER Plus s.r.l.
Piazza Della Repubblica, 24 - 20124 Milano

Comune di Ciampino

Tipologico interventi strutturali - Ciampino

anno	n. prog. anno	cod.ciente	categoria	sottocategoria	località	fase	n.	rev.	capitolo	tipologia
20	005	411	ATER	PRR	CIA	F	031	0	S	D

formato

scala

A4

-

data	rev	disciplina	redatto	controllato	approvato	codice
set-2020	0	struttura	Lupi	Cosimi	Saraceno	-

DESCRIZIONE INTERVENTO

La progettazione (antisismica) è basata sul soddisfacimento della disequazione, potendo agire sull'aumento della capacità o della domanda in funzione della tipologia di intervento:

Capacità \geq **Domanda**

(Resistenza e deformabilità) (forze inerzia da moto del suolo e massa strutturale)

1.

Aumento della resistenza: la struttura rimane in campo elastico

Maggiori forze (accelerazioni sulla struttura)

Costi di costruzione elevati

2.

Aumento della duttilità: si accettano danni strutturali

Riduzione della domanda

Costi di riparazione per sismi media-alta intensità

Obiettivo

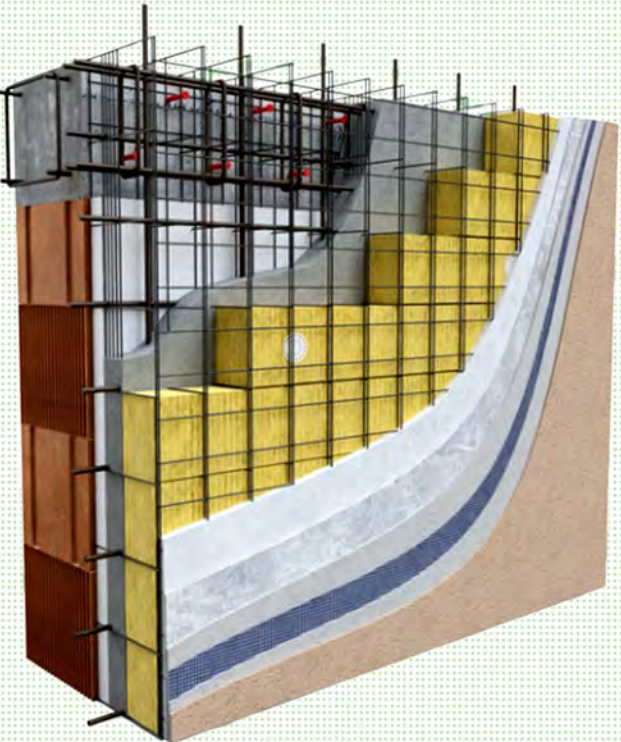
Realizzazione di una nuova struttura connessa alla struttura esistente in grado di migliorare il comportamento sismico.

Soluzione

Realizzazione di una nuova pelle sismo-resistente in grado di assorbire le forze sismiche attraverso un comportamento di tipo scartolare.

Caratteristiche

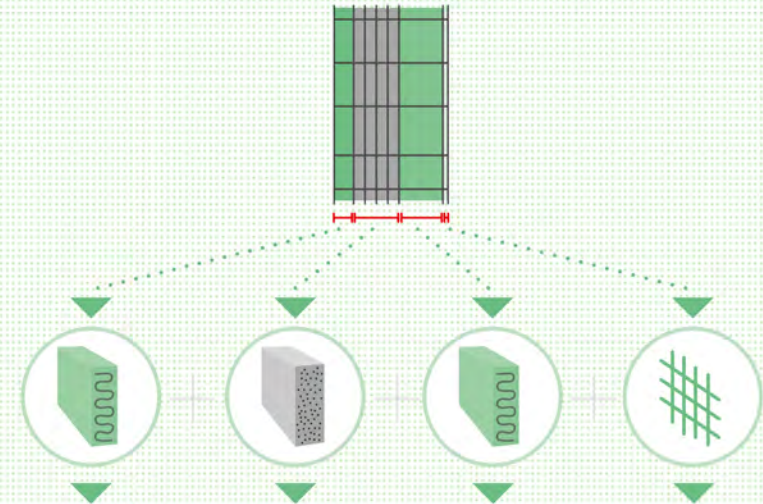
Miglioramento sismico e riqualificazione energetica in un unico intervento.



Il cappotto sismico viene applicato all'esterno del fabbricato per realizzare una nuova "pelle" sismo-resistente. E' costituito da una lastra sottile di calcestruzzo armato gettato in opera all'interno di due strati di materiale isolante preinserti in una **maglia tridimensionale** in acciaio zincato. Il getto e l'armatura di rinforzo, opportunamente dimensionati in fase di progetto, vengono resi solidali alla struttura esistente mediante l'inserimento di opportuni **ancoraggi** disposti a livello delle **fondazioni** e di **cordoli di piano**.

La **maglia tridimensionale** consente di semplificare le operazioni di **posa in opera** delle armature strutturali, di minimizzare gli sfridi di cantiere e di realizzare uno strato di finitura ad intonaco particolarmente solido che garantisce la **massima protezione** del materiale isolante da urti accidentali ed agenti atmosferici, preservandolo nel tempo.

SOLUZIONI TECNICHE



1	PARETE TIPO 1			2	PARETE TIPO 2				
	Trasmissione termica [W/mK]	Trasmissione termica periodica [W/mK]	Spostamento [h]		Trasmissione termica [W/mK]	Trasmissione termica periodica [W/mK]	Spostamento [h]		
Prestazioni iniziali	Muratura "a cassa vuota" con forato in silenzioso esterno da 12 cm e interno da 8 cm con intercapedine di aria da 5 cm, intonacata	1,07	0,66	6,4	Prestazioni iniziali	Muratura "a due testate" in mattoni di laterizio da 25 cm, intonacata	1,89	0,6	8,8
Prestazioni dopo l'applicazione	4 cm EPS + 6 cm c.a. + 4 cm EPS	0,34 (-68%)	0,01 (-99%)	11,7 (+83%)	Prestazioni dopo l'applicazione	4 cm EPS + 6 cm c.a. + 4 cm EPS	0,39 (-79%)	0,01 (-99%)	17,1 (+94%)
	4 cm EPS + 10 cm c.a. + 10 cm EPS	0,23 (-79%)	<0,01 (-99%)	16,7 (+161%)		4 cm EPS + 10 cm c.a. + 10 cm EPS	0,25 (-87%)	<0,01 (-99%)	19,2 (+107%)
	4 cm EPS + 14 cm c.a. + 15 cm EPS	0,18 (-83%)	<0,01 (-99%)	17,8 (+178%)		4 cm EPS + 14 cm c.a. + 15 cm EPS	0,19 (-90%)	<0,01 (-99%)	19,3 (+119%)

VANTAGGI

La maglia metallica permette di garantire il corretto posizionamento delle barre di armatura all'interno dello strato di calcestruzzo.

Il cappotto sismico riduce le fasi di lavorazione e di conseguenza, i tempi e i costi di realizzazione.

Il Cappotto Sismico viene realizzato sulla superficie esterna dell'edificio, garantendone la continuità di utilizzo anche durante l'applicazione.

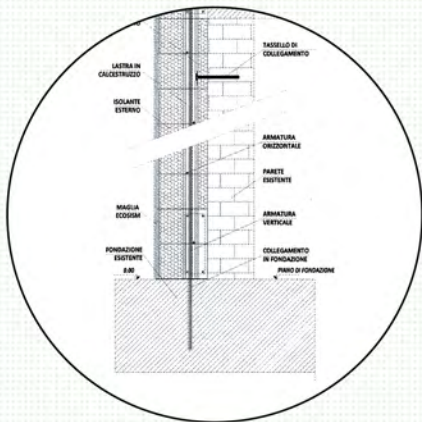
Il Cappotto Sismico non necessita di casseraura, poiché gli strati di isolante hanno anche la funzione di contenere il getto di calcestruzzo strutturale realizzato in opera.

Il materiale isolante è personalizzabile nello spessore e nella tipologia per riuscire a soddisfare ogni esigenza termica, acustica o di resistenza all'acqua o al fuoco.

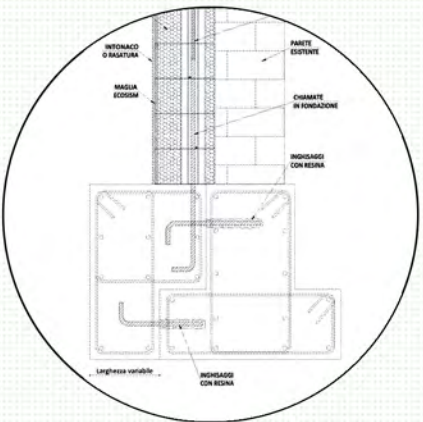
Proponendo una soluzione unica per il miglioramento delle prestazioni energetiche e sismiche dell'edificio, si ha la possibilità di affidare ad un'unica impresa la realizzazione dell'intero intervento.

Rapidità della posa in opera

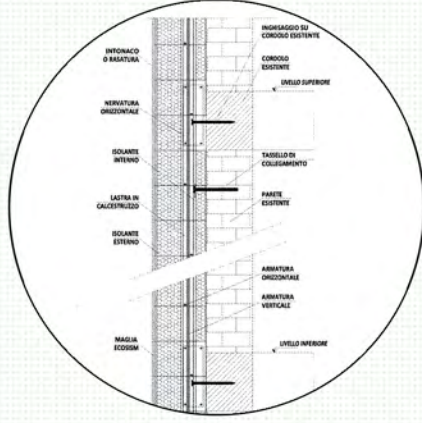
DETTAGLI TECNICI



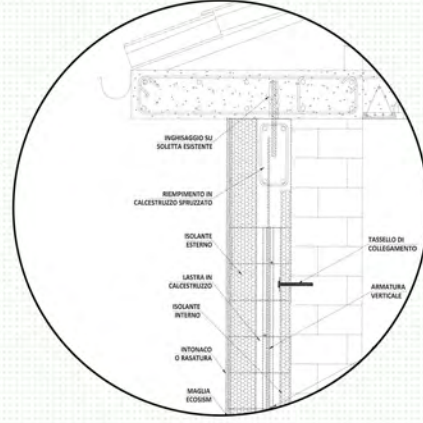
COLLEGAMENTO IN FONDAZIONE



COLLEGAMENTO CON FONDAZIONE RINFORZATA



COLLEGAMENTI SU CORDOLI DI PIANO



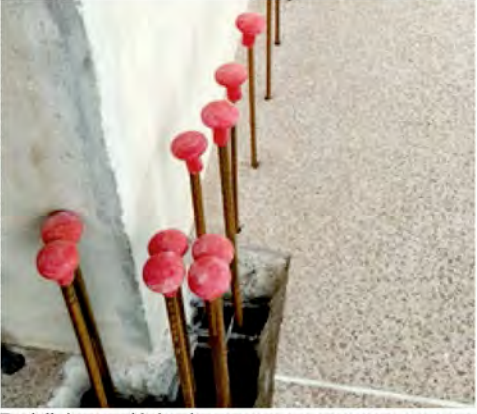
COLLEGAMENTO SOTOGRONDA



Cordolo sottogronda



Cordolo di interpiano



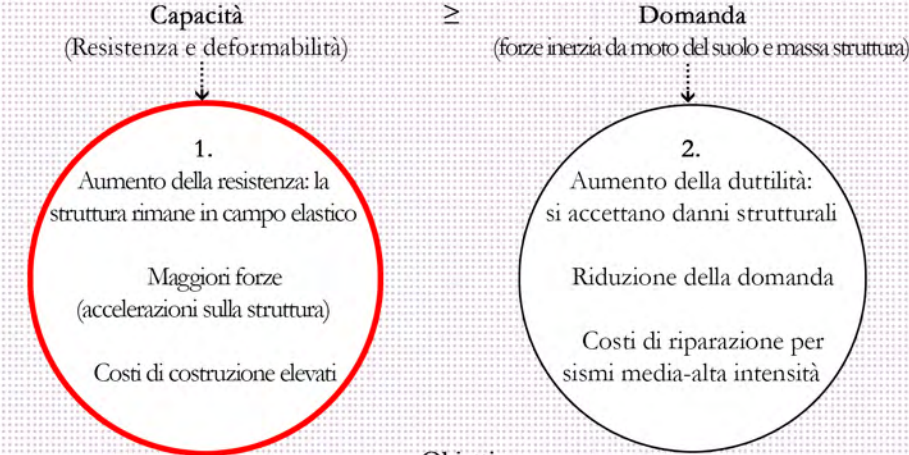
Ferri di ripresa sui balconi



Posa dei pannelli prefabbricati

DESCRIZIONE INTERVENTO

La progettazione (antisismica) è basata sul soddisfacimento della disequazione, potendo agire sull'aumento della capacità o della domanda in funzione della tipologia di intervento:



Obiettivo

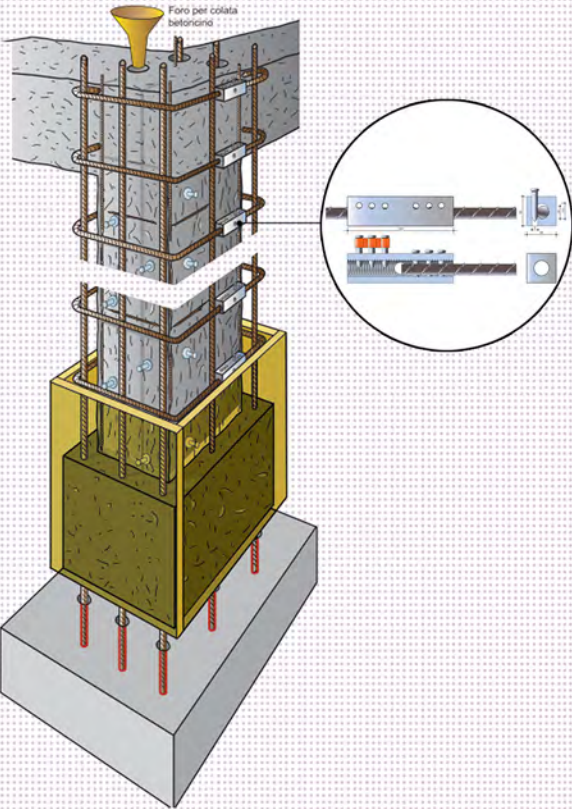
Miglioramento sismico dei nodi non confinati esterni

Soluzione

Realizzazione di un ringrosso della sezione dei pilastri e dei nodi trave-pilastro mediante aumento della sezione originaria con una camicia in calcestruzzo armato.

Caratteristiche

- Serraggio armature con un manicotto in acciaio
- Ancoraggio alla struttura esistente attraverso dei connettori in acciaio temprato



L'incamiciatura dei pilastri e dei nodi pilastro-trave, il cosiddetto "jacketing", è un'efficace tecnica di rinforzo ottenuta mediante il ringrosso della sezione originaria con una camicia in calcestruzzo armato. L'obiettivo dell'incamiciatura in ca. non è tanto aumentare la sezione resistente, piuttosto quello di correggere il cattivo funzionamento delle strutture quando sono sottoposte ad azioni sismiche. La soluzione tecnica appropriata per serrare le staffe della camicia nelle zone critiche del pilastro (testa e piede) consiste nell'utilizzare un manicotto in acciaio con congiungile le due estremità della staffa. Questo sistema è composto da un profilo in acciaio cavo nel quale si inseriscono le estremità delle barre in cui il bloccaggio avviene per mezzo dell'inserimento di chiodi in acciaio ad alta resistenza inseriti forzatamente in appositi fori con l'ausilio di una pinza idraulica.

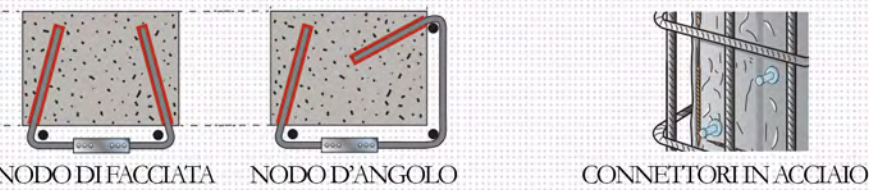
SOLUZIONI TECNICHE

Benefici per la correzione dei difetti costruttivi tipici del passato

- Aumento della rigidezza
- Incremento delle resistenze a sforzo normale, flessione e a taglio
- Accrescimento della duttilità, contribuendo all'aumento di almeno una o più classi di rischio sismico.

Giunzioni meccaniche

Le attuali norme tecniche inerenti gli edifici in ca. posti in zona sismica, richiedono in generale di evitare l'ancoraggio delle barre e la loro giunzione nelle zone critiche degli elementi strutturali. L'unica eccezione riguarda l'uso di giunzioni meccaniche ammesse per pilastri e setti anche nelle zone critiche (cfr. NTC 2018 § 7.4.6.2). Per tale ragione il sistema di rinforzo consente la chiusura delle staffe della camicia di rinforzo dei pilastri, senza dover ricorrere a saldature, e consiste in una giunzione meccanica nel pieno rispetto delle attuali norme tecniche (NTC 2018 e EC8). La nuova giunzione meccanica, già presente in commercio nelle misure atte ad unire barre di diametri 8, 10 e 12 mm, è dimensionata in maniera tale da non entrare in crisi mai prima dell'acciaio delle barre che unisce, per cui nel caso delle staffe della camicia di rinforzo queste avranno un comportamento fortemente duttile permettendo all'acciaio di deformarsi fino a rottura.



Staffe per nodi trave-pilastro

Dato che la staffa non può avvolgere in modo continuo il pilastro, si dovranno realizzare dei fori inclinati nel pilastro ed al loro interno inserire le staffe fissate con resina epossidica. Le estremità delle staffe saranno successivamente chiuse con i manicotti.

Connettori in acciaio

È necessario assicurare una collaborazione tra le due porzioni di calcestruzzo utilizzando il connettore in acciaio temprato. In generale sono sufficienti 4 ÷ 5 elementi per lato.

Cassero

Il cassero dovrà lasciar libera una intercapedine di 6/7 cm circa e dovrà essere realizzato in modo che il betonino sia colato da piano superiore attraverso fori passanti il solaio.

VANTAGGI



Estrema semplicità di applicazione in cantiere



Rapidità della posa in opera e dell'intervento generale di incamiciatura



Rispetto dei requisiti normativi nelle zone critiche



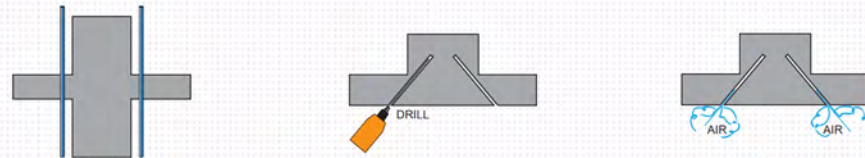
Garantire elevata duttilità alla camicia di rinforzo



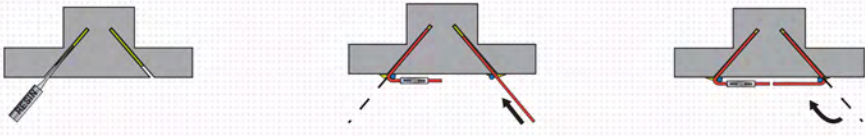
Costo dell'intervento minore

DETTAGLI TECNICI

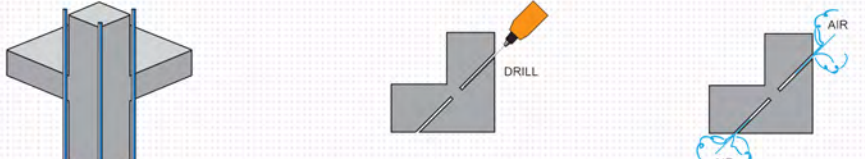
NODI DI FACCIATA



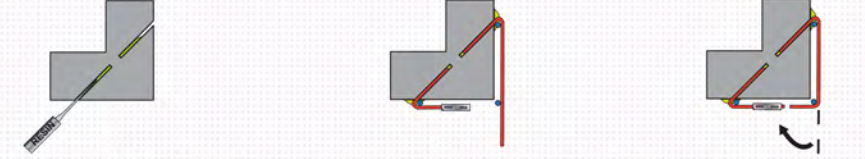
NODI DI FACCIATA



NODI D'ANGOLO



NODI D'ANGOLO



Riempimento dei fori con resina epossidica e inserimento delle barre

Piegatura della prima e inserimento del manicotto all'esterno

Piegatura della seconda barra e fissaggio del manicotto



Nodo di facciata



Nodo d'angolo



Perno inserito tramite fissaggio chimico



Connettore in acciaio